

東京六稜倶楽部のZoom特別講演会、9月2日

小林 竝一

西芳寺庭園枯山水に 魅せられて 世界へ

1. 北野での日々を思い出しながら、まず私の人生と仕事を紹介
2. 現在の情熱: ロシアのシベリアに造園予定の庭園とベリング
ハムと館山市の姉妹都市日本庭園
3. 日本庭園とは、特に海外では
4. マンザナー 強制収容所跡地の日本庭園群

みなさん

今日の本題に入る前にまず私が今日最も情熱を注いでいることから始めたいと思います。

それはこれからの日本の宝物を後世に伝えていく活動です。広島に仙石庭園と言われるお庭がありますこの庭は30年前から地元の山名征三さんが作られてきた庭です、現在1万2千坪の庭で山名医師は作られた当初はそこで病院の職員の心のやすらぎ場所とすることでした。その後周辺の農業耕作放棄地などを吸収され現在の規模の庭になっています。作られる過程で彼は庭園デザイナーとなり日本のこれまでの庭とは全く異なるものを作ろうとしてこられました。わたくしはこの庭と人に魅せられました。

山名征三さんとの出会いは、2019年の春頃に偶然Facebookで仙石庭園について知ったことから始まりました。その後、京都から小倉へ行く要件があり、途中で仙石庭園に寄れるのではないかと思い、連絡を取ったことがきっかけでした。

8月に仙石庭園を訪れ、東広島市で日本庭園と山名さんの仕事について話をする機会を得ました。その後、現地での私の講演会の後に夕食をしながら山名さんと意気投合し、2020年のNAJGA(North American Japanese Garden Association)の大会で発表を行うことを話し合い、プロポーザルを一夜でかきあげ提出し受理されました。

しかし、その後、COVID-19パンデミックの影響で計画は前進しませんでした。山名さんは2020年からも忙しい日々を過ごされ、大きな土地の作庭や事業の展開に追われていました。私は、仙石庭園の将来について考え、庭園自体の維持・継続や拡張とともに、周辺地域を取り込んで「高屋の郷」と呼べる場を作り出すことを同志とともに提案するようになりました。

この地域は歴史的には「高屋郷」と呼ばれており、森林地帯や農業景観を保っている一方で、幹線道路周辺には住宅や商業、農業の混交地帯が存在しています。東広島市の総合計画でも高屋地区について言及され、田園地域における担い手不足の対応や歴史ある文化的景観の保存による地域の魅力向上など、地域の活性化を促す取り組みが必要だとされています。また周辺地域における豊かな学習環境や交通機能の充実に伴い医療施設 宿泊施設などのさまざまな都市機能の導入も考えられています。

中でもこの地域の歴史的景観の保全に着目し、景観保全や形成地域を設定し、東広島市の施策に応じた 開発保存維持計画や、必要に応じた地区計画を作成するというアプローチを 提案しています。このような アプローチを 取って周辺住民に夢と収入をもたらしたこの周辺住民の支援により仙石庭園の著名度も広がりゆくゆく文化財指定や 世界遺産登録申請にも おおきな 基礎 第一歩と なることを願っています。

日本庭園を形成し、強化し、周辺地域のために 有益でうまく維持するには、一般の人々の好みやニーズを考慮することが不可欠です。ここでは、これを達成するため：

1. 地域社会の意見と参加：計画・設計の初期段階から地域社会を巻き込む。アンケート調査、公開会議、ワークショップを実施し、住民からの意見やアイデアを集める。地域住民の参加を得ることで、住民の嗜好に沿い、住民の文化的価値観を反映した庭園とすることができる。

2. 多機能スペース：日本庭園をデザインする

多目的に利用でき、コミュニティの多様なニーズに応える。憩いの場、文化的なイベント、コミュニティの集い、教育プログラム、ウェルネス活動の場を設ける。このアプローチにより、より多くの人々が庭園を利用し、鑑賞するようになる。もちろんこれらと同時に象徴的な空間を作り出し庭園のさらなる魅力を引き上げようと考えています

Traditional and Revolutionary



Mirei Shigemori

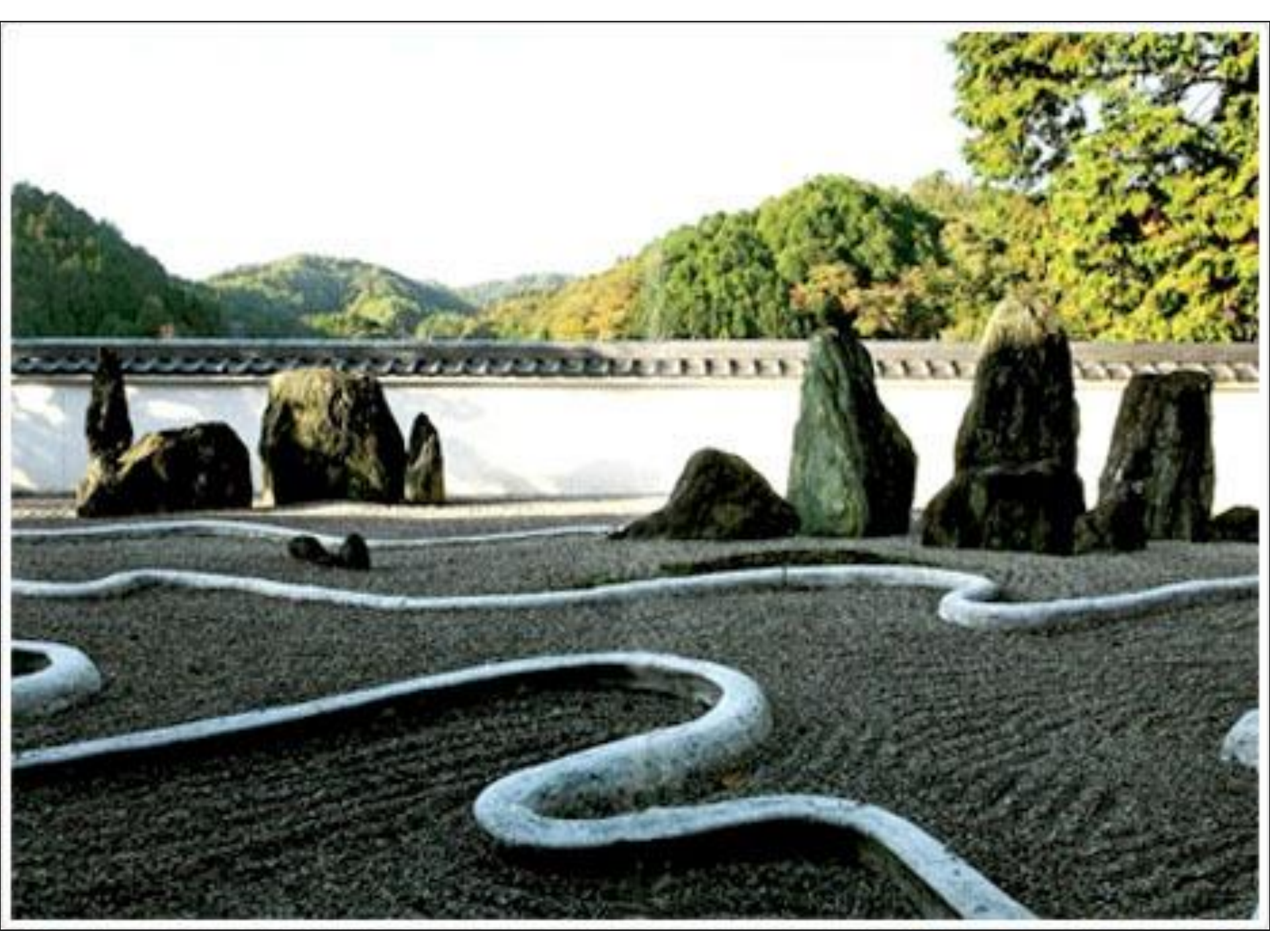
















Isamu Noguchi







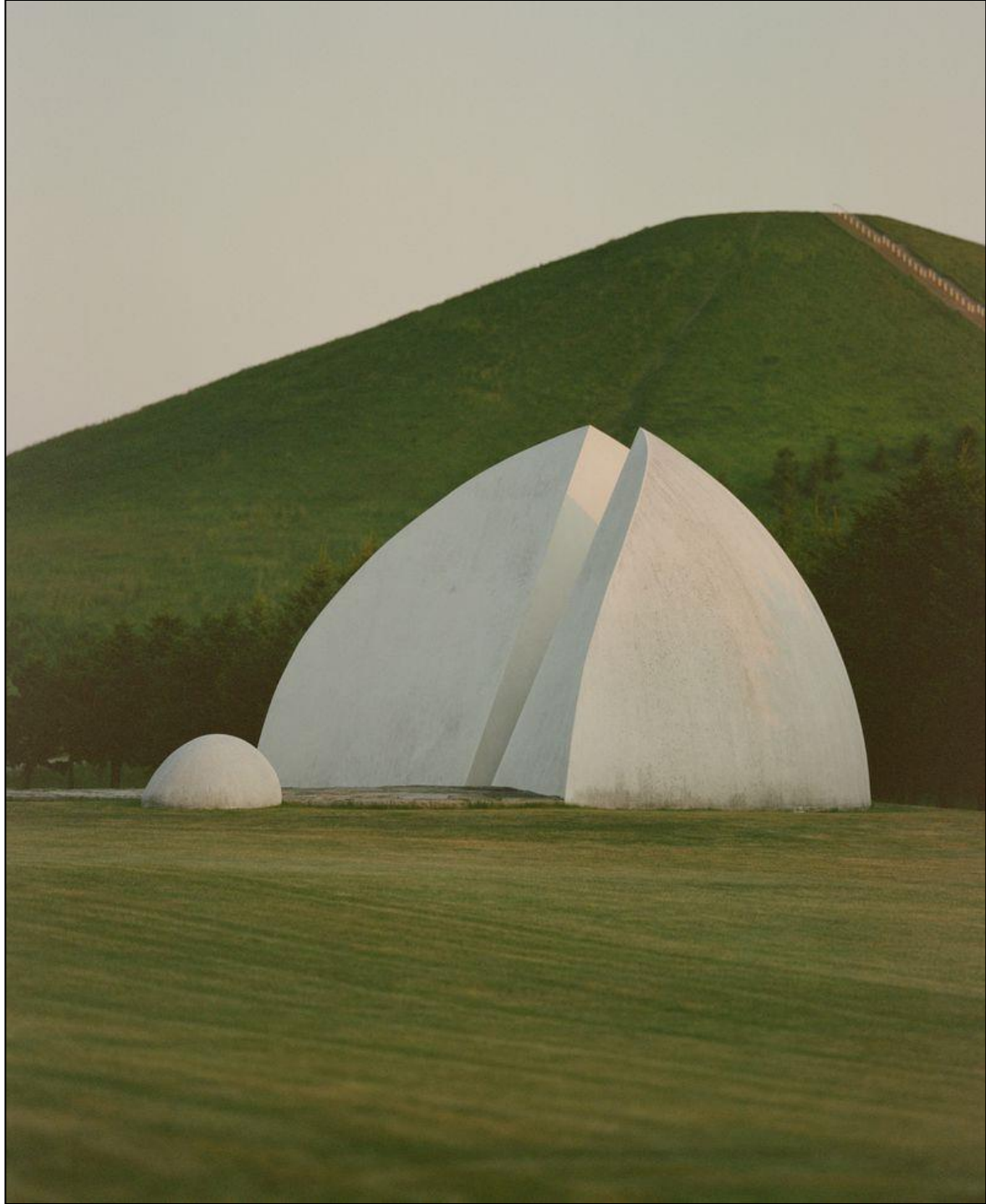








Photo: The Isamu Noguchi Foundation of Japan





仙石庭園

広島
の
日本庭園
仙石庭園

ようこそ 仙石庭園のいわれ 達成を終えて



SENSEKI GARDEN

Why have you made such a large scale rock garden at this time? It is just like Daimyo Garden at the feudal age. Most people who visit here will feel like this, with surprise and ur feeling.

There were no particular reasons. The start of the rock garden was quite simple. In 2002, I happened to acquire a large piece of land, more then 15,000 m2. First, I made a small some rocks there. I then got many large rocks, totally more than 300 ~ 400 tons, which had been removed for the wanted to run after the dream in my mind. So, I proceeded no garden without hesitation.

仙石庭園にようこそ

庭園を散策する

交通案内・入園料

岩石の成り立ち

English



公益財団法人 仙石庭園 登録ミュージアムマップ

敷地面積 約12,000坪 (40,000㎡)

キャンプ場予定地
(庭園南側にも予定地あり)

◎日本列島周辺のプレートと岩石の長い旅路
日本の庭園には4つのプレートがあり、そのうちのフィリピン海プレートと太平洋プレートは他のプレートの下に沈み込んでいる。深海で発生した甲殻類の放射虫からなるチャート、海底火山の爆発によりできる枕状溶岩、南半球由来の赤土が空中に飛散し深海で固結した赤色泥岩などがこれらのプレートに乗り長い年月をがけ日本列島に運ばれてきた。



◎三波川谷の...
西側白くを南北に分ける中央構造線の南側に傾斜する地帯。太平洋で形成された岩石が地殻変動と圧力により変化してできた片岩が多く露出。その多彩な色と特徴的な模様から片岩として重宝されてきた。

神石殿周辺図
神石殿
食事処
紅葉石片岩
志布志真石
伊予青石
カムイゴウツボ

国内図
真赤(赤玉)石
高知紫雲石
高知青石
水石
高知白
長野池平石
枕状溶岩
西国赤石
黒穴石
伊予青石

Sen'oka Fuji

未来?

①

二階

仙石







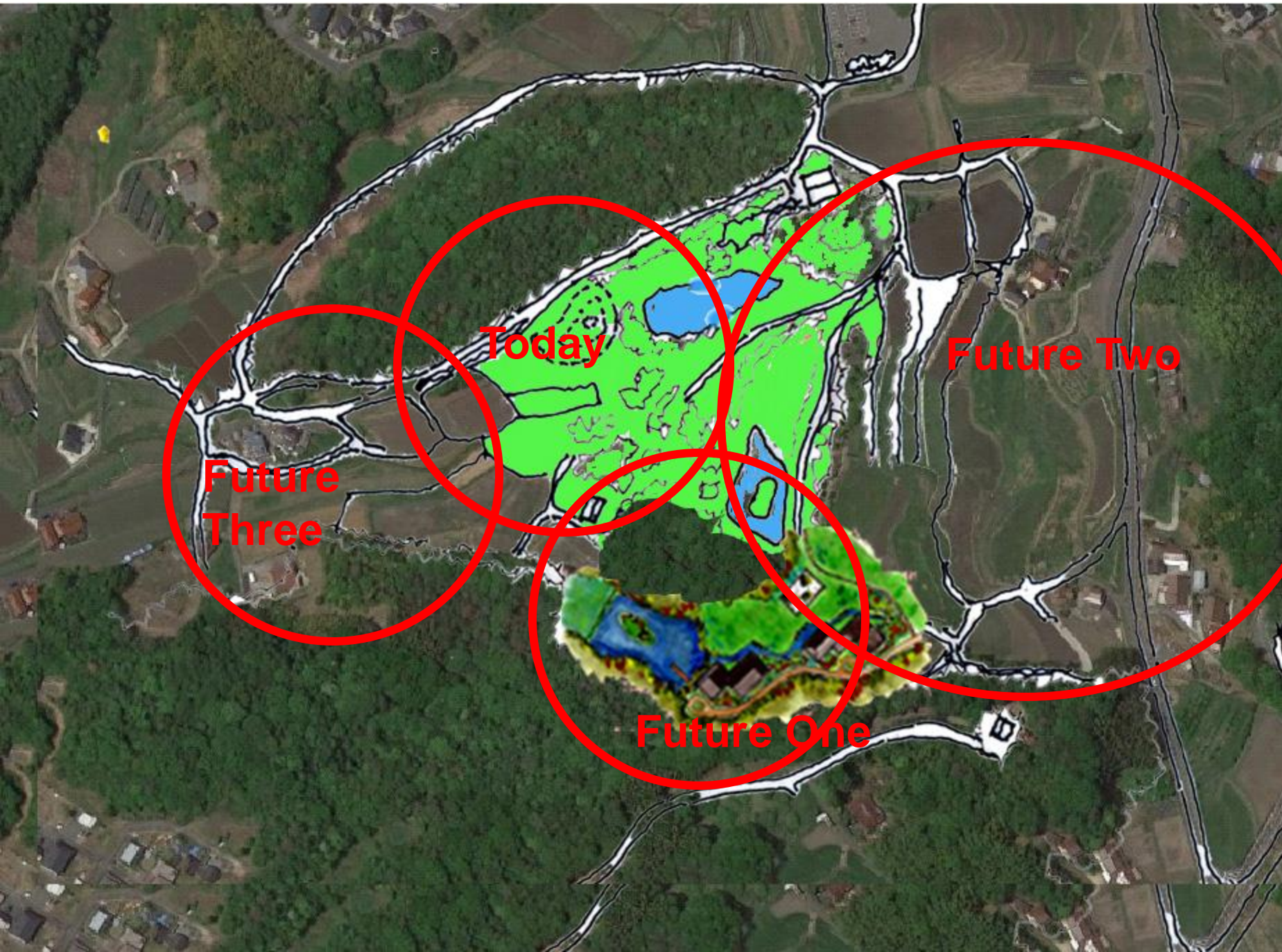








山の 巖島離宮: 将来



Today

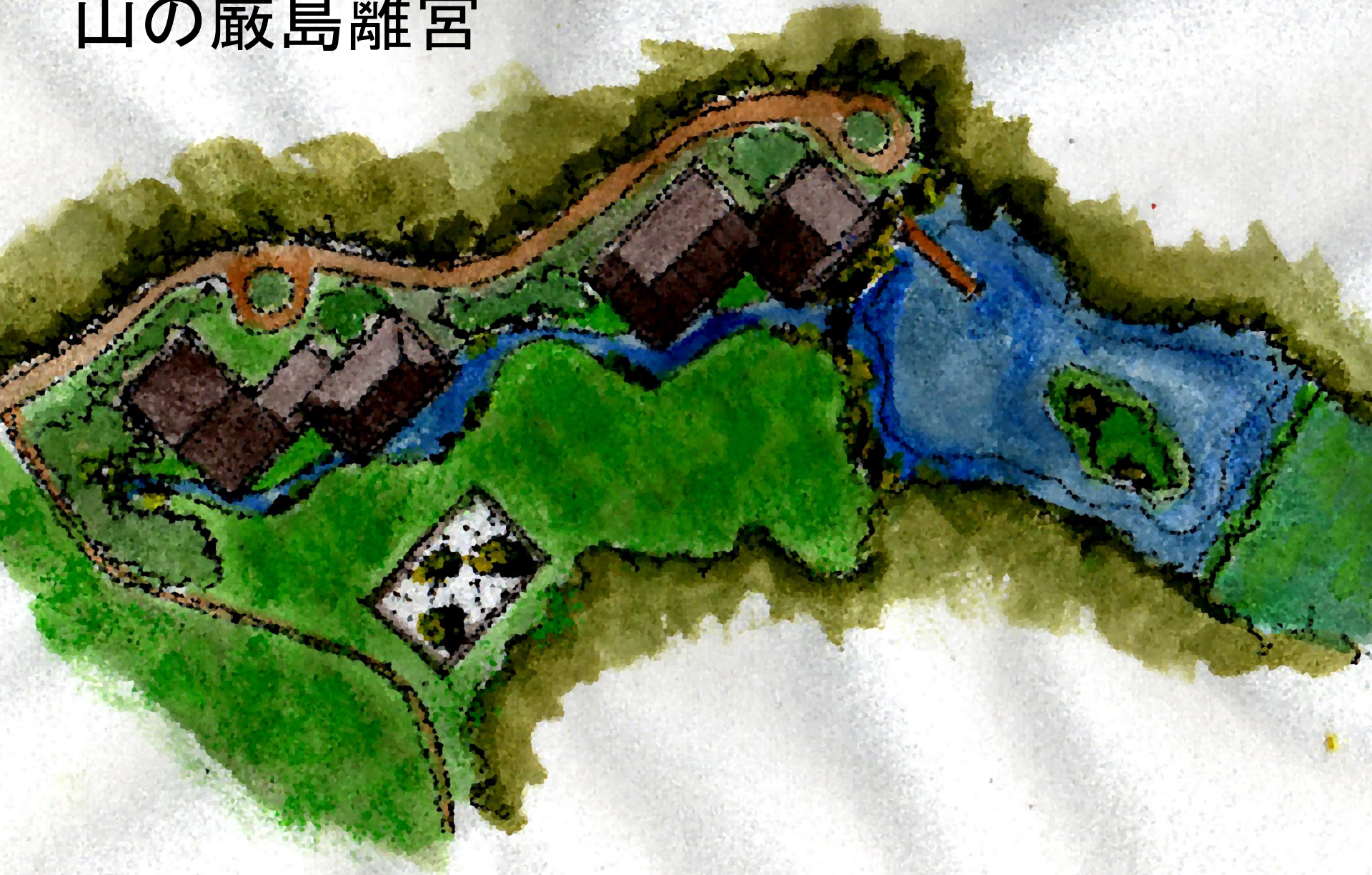
Future Two

Future Three

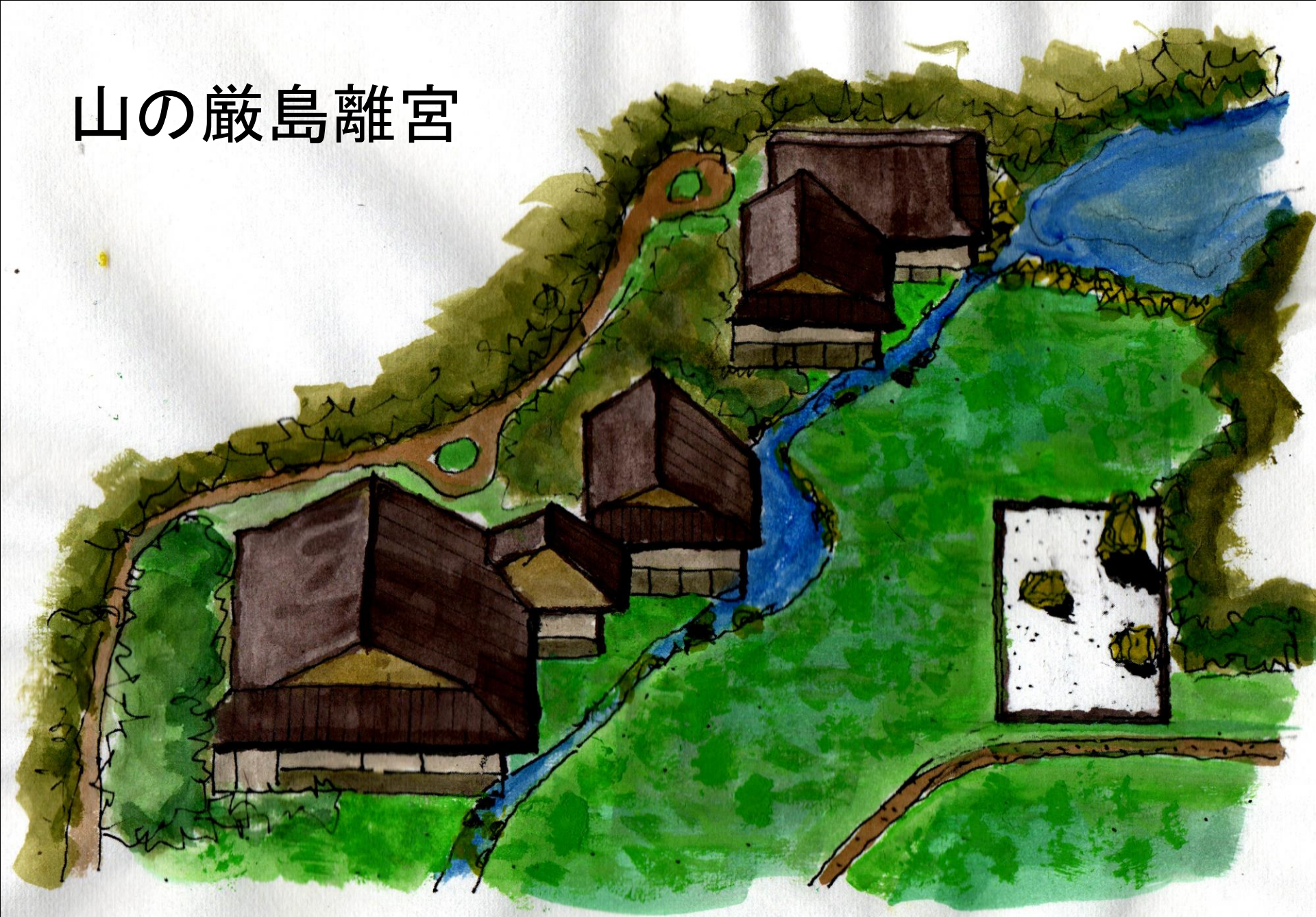
Future One



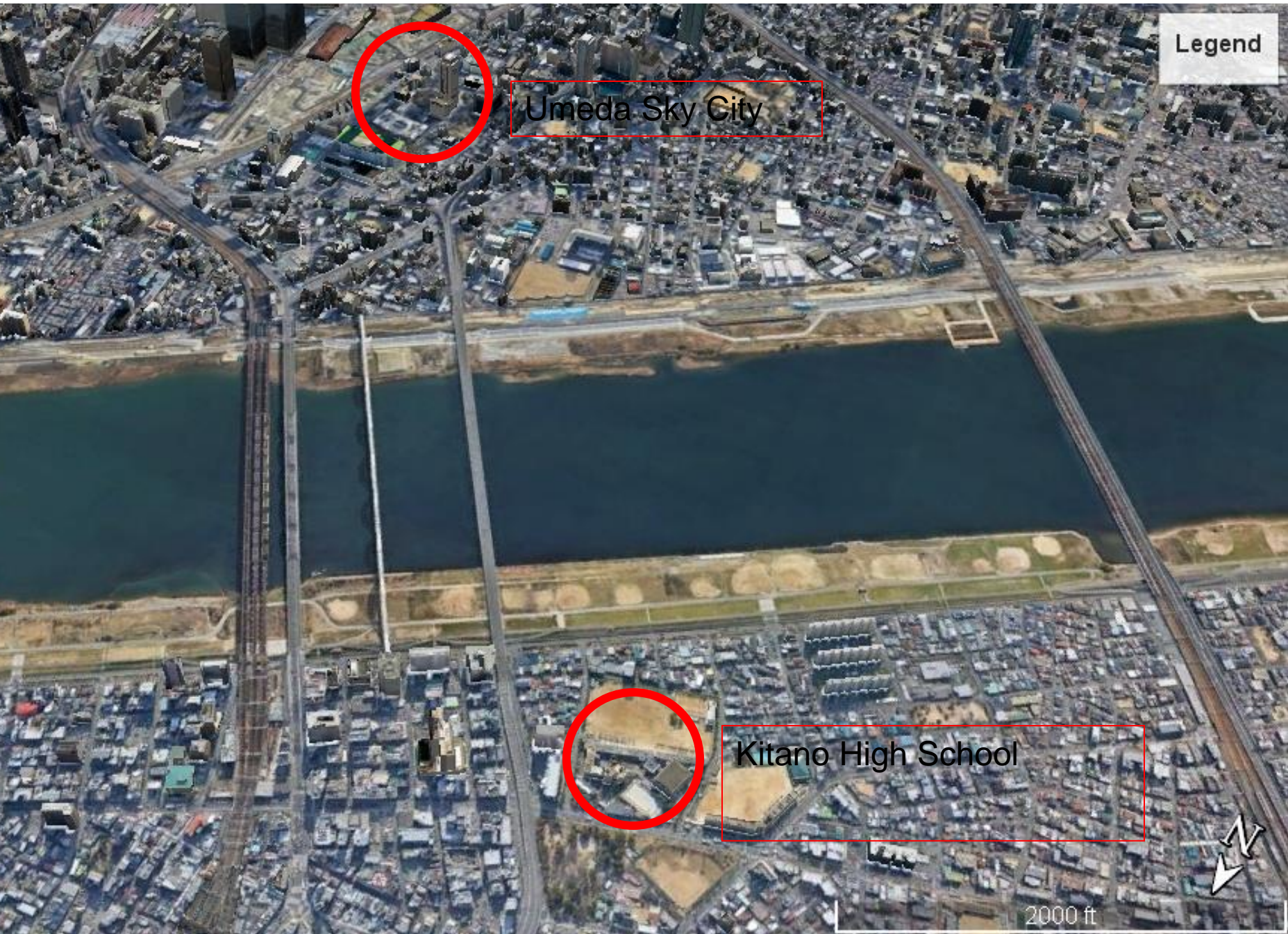
山の巖島離宮



山の巖島離宮



北野 と 梅田



Legend



Umeda Sky City



Kitano High School

2000 ft





新梅田シティ
地球の庭 / 中自然の森

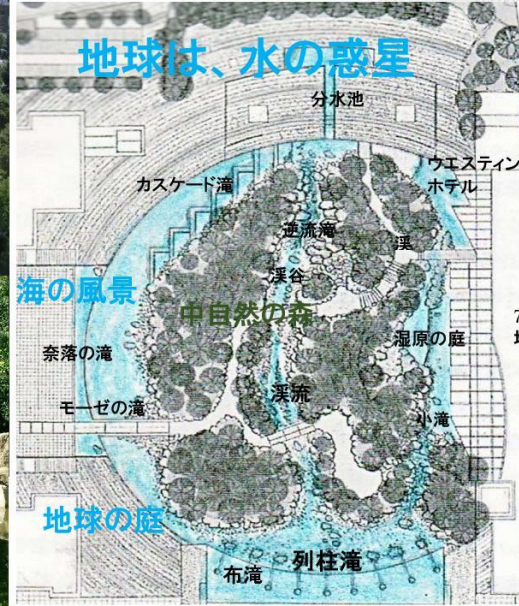


地球の庭の原型

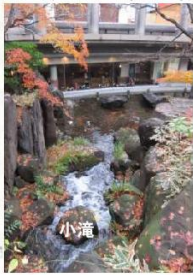
中自然の森の原型

地球の庭は、浄土庭園
海と蓬莱を象徴する現代の日本庭園

中自然の森は、鎮守の森
神は森に降臨する。聖なる現代の森



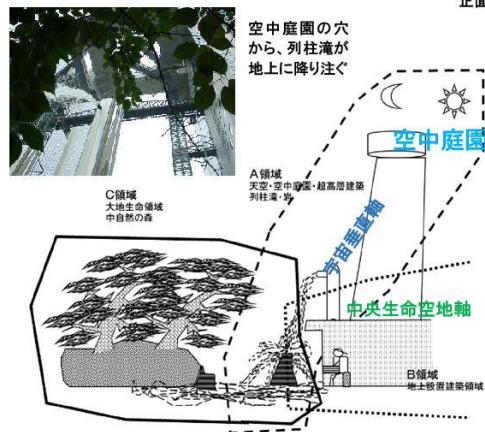
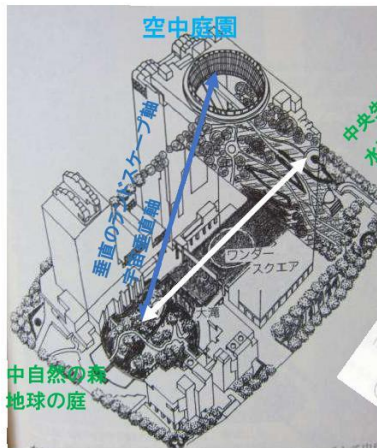
7つの滝が造りだす、地球の庭の水循環の風景



地球は、水の惑星

地球は、生命の惑星

新梅田シティ・環境創造都市のランドスケープ



試し読み↓



日本庭園と環境創造都市とは

吉村元男 + 小林 竑一

日本庭園と環境創造都市を考え

2023/6/30

小林 竑一 (著), 吉村元男 (著)

新発売

ペーパーバック

¥3,969

獲得ポイント: 40pt

¥3,969 より 1 新品

prime day

本のまとめ買い
キャンペーン

ポイント
還元率

5~9冊
最大5%

10冊以上
最大15%

1. 日本庭園という言葉はそれまで 庭 泉石 泉 そして 日本における庭のことを指し 明治期に入り 作られ始めた言葉です。この日本庭園ではさまざまな形態を自然観に基づいていると云われます。その基本を、(由来)

皆さん こんにちは シアトルに 住んでいます76期の
小林紘一です。

今日の お話しは まず 私の 略歴から はじめ
最後には マンザナーの 日本庭園群の はなしで しめ
くくるつもりでしたが そのまえに お願いが あります

皆さん 梅田 スカイシティ というのを聞いたこと または行
かれたことがある人はおられますか？

ここは 積水ハウスの 本社がある高層ビルのところで大阪
駅のすぐ北側です。北野高校からは 淀川ごえに梅田 方向
を見るとよく見えるところです。これは梅田 スカイシテ
ィと 正式に呼ばれていま。ここは今から30年前 まだ日本
の高度 経済成長時代に建設された市街地再開発により生ま
れたところです。

これこそ当時の 環境大汚染時代に うまれた 環境創造都市です。できた当時は私も見学に行ったりまたわれわれ76期の同窓会もここでもたれたことを思い出します。この梅田スカイシティと言われるのは30数年前に私の大学の先輩の吉村元男さんの事務所に積水の開発担当者が訪れたことから始まります。当時吉村さんは環境事業研究所というコンサルタントを創設され”都市に野生を”という思想のもと大阪万国博跡地に自然園を作られたり様々な環境事業そして造園作品を残されてきております。

その彼のところに 積水から 再開発の高層計画を という依頼が来たところから始まります。30年経ちましたさる7月には積水は 30周年記念の記念会を持ち吉村さんも講演をなされました。この梅田スカイシティの開発の大きなコンセプトは空、地球そして水という大きな基盤のもと全体計画が作られその中で中自然、空中庭園そして里山庭園が作られました

これは大阪そして日本にとりましては唯一の開発形態で世界を見ましてもこのような都市開発は見つけれません。我々はそしてあなたたちは貴重な宝物を持っています。みんなで大切にしていってください。ただし数年前には絶望の壁が作られたりまた建築家による増設計画が語られたりこの梅田スカイシティは常に危機に面しています。皆さん是非この宝物をうまく利用し後世につなげていってください。

またこの6月には拙書“日本庭園と環境創造都市を考える”を出版しこの梅田スカイシティについては吉村さんには共著者として出筆していただきました。

それでは ここから本題へうつります。

1. 北野での日々を思い出しながら、まず私の人生と仕事を紹介します (10 分)
2. 現在の情熱: ロシアのシベリアに造園予定の庭園とベリングハムと館山市の姉妹都市日本庭園 (10 分)
3. 日本庭園とは(20分)
- 4.マンザナーの日本庭園(10分)

=====





Belconnen

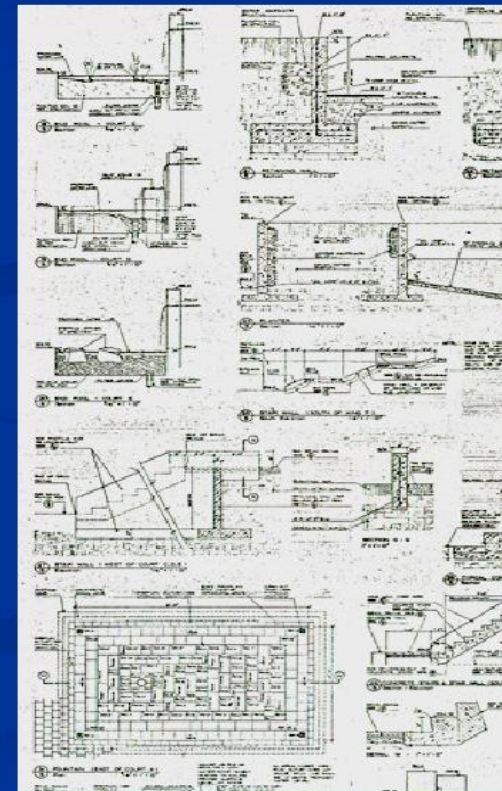


Belconnen Government Office

Belconnen, Australia

Court Yard & Garden Design, 1969

Belconnen government office is located in a suburb of Australia's capital city of Canberra. Five different themed court yards were developed, each representing different region of Australian continent. Court yards featured from aquatic, wet, to savannah and desert landscape of Australia.

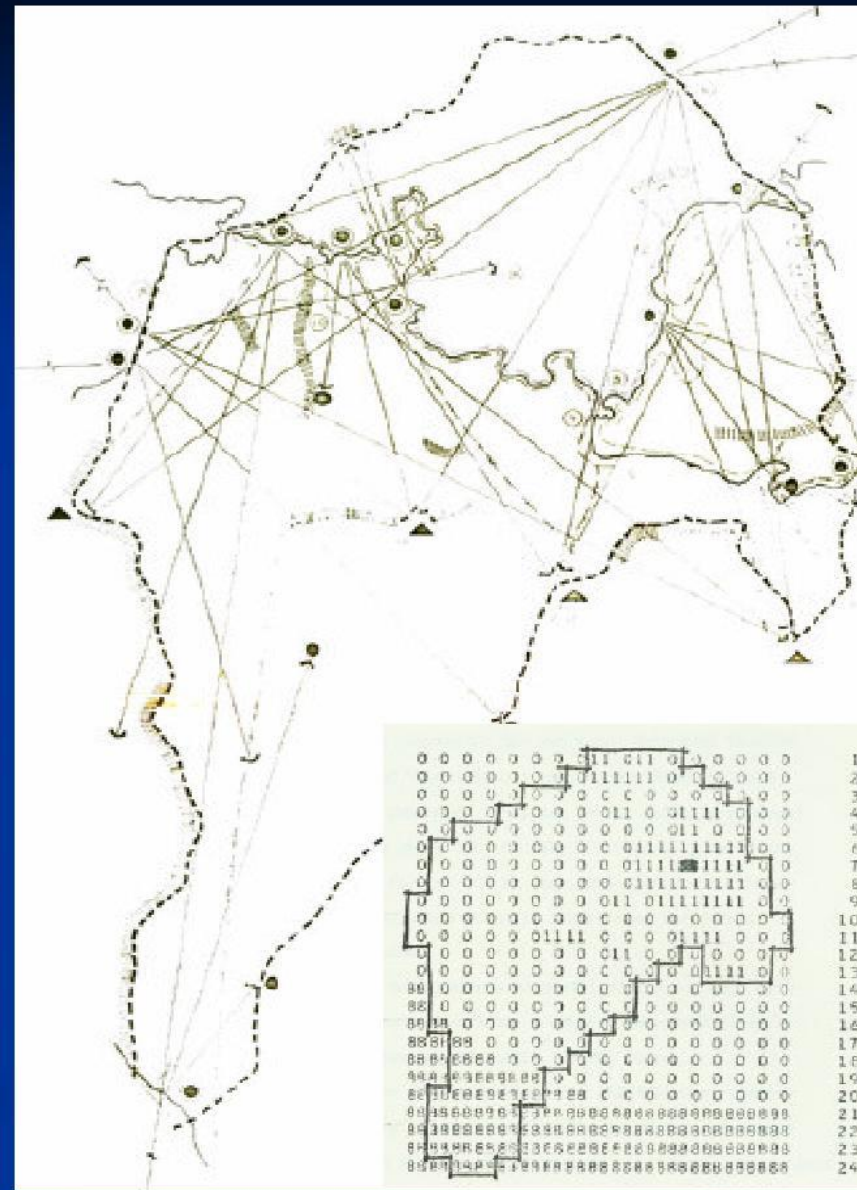


Study: Forest Landscape Analysis

Big Basin, California

1970

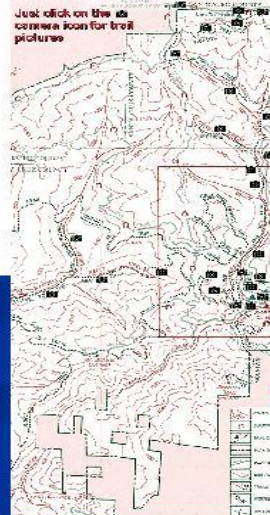
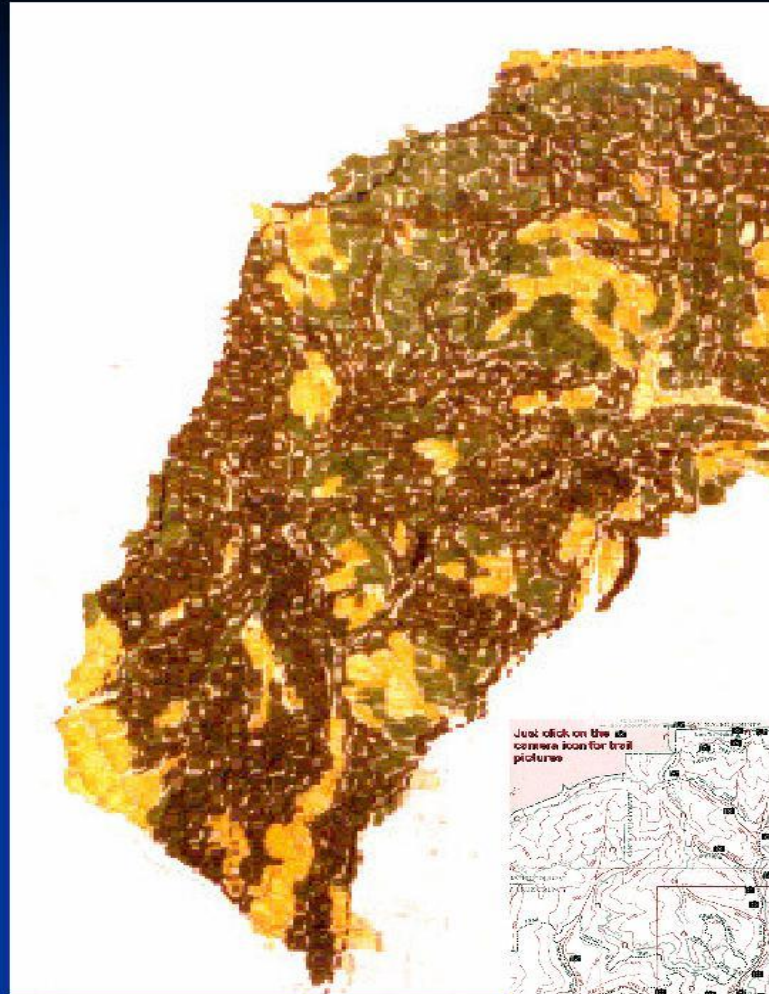
Study in Forest Landscape Analysis was produced as a graduate thesis for the Master of Landscape Architecture degree with the University of California, Berkeley. Inventories of forest landscape based on site observation and mapped information were collected and analyzed to develop a method of forest landscape analysis. Study area was a part of Big Basin State Park. An environmental back ground study inventorying major environmental factors affecting preservation and development of the park were produced.



Big Basin State Park Environmental Study

Big Basin, California
1971

Study in Forest Landscape Analysis was produced as a graduate thesis for the Master of Landscape Architecture degree with the University of California, Berkeley. Inventories of forest landscape based on site observation and mapped information were collected and analyzed to develop a method of forest landscape analysis. Study area was a part of Big Basin State Park. An environmental background study inventorying major environmental factors affecting preservation and development of the park were produced.

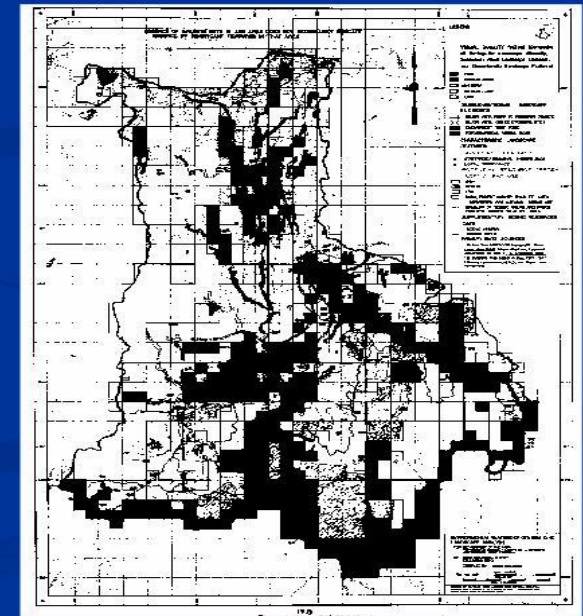
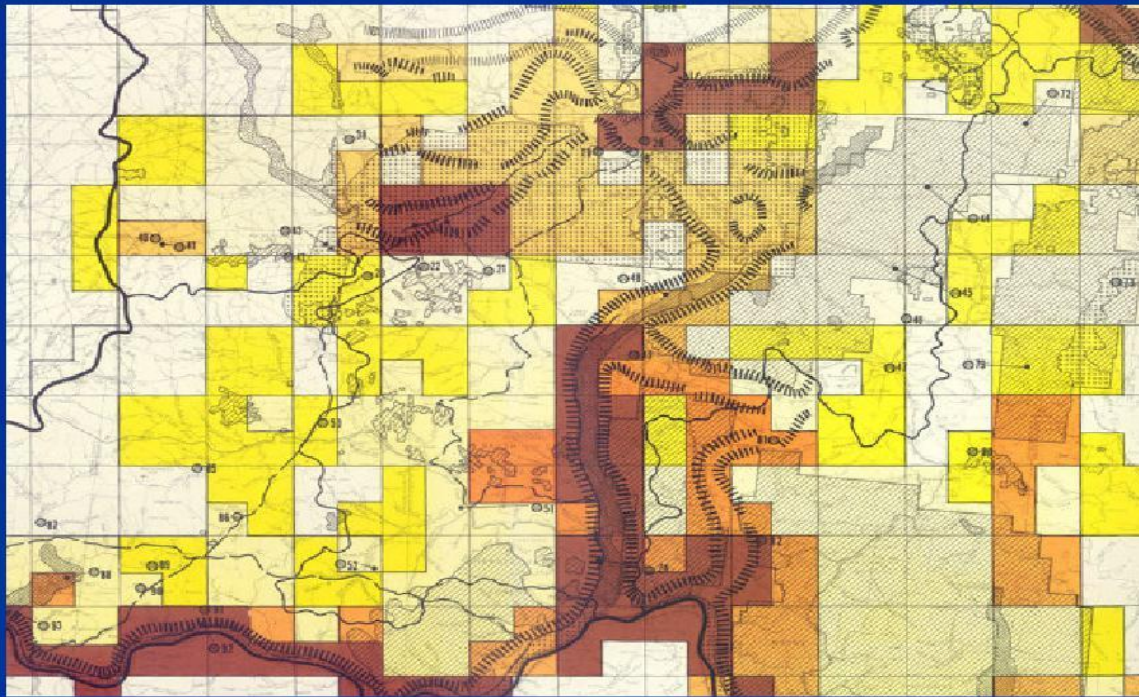


Just click on the camera icons for trail pictures

Environmental Analysis of Central Ohio:

Visual Component Study, Columbus, Ohio
Landscape and Visual Analysis, 1973

This visual component study is a part of 23 county wide environmental inventory and analysis of central part of the state of Ohio. It inventoried landscape-visual system and landscape features of the study area and developed rating system.

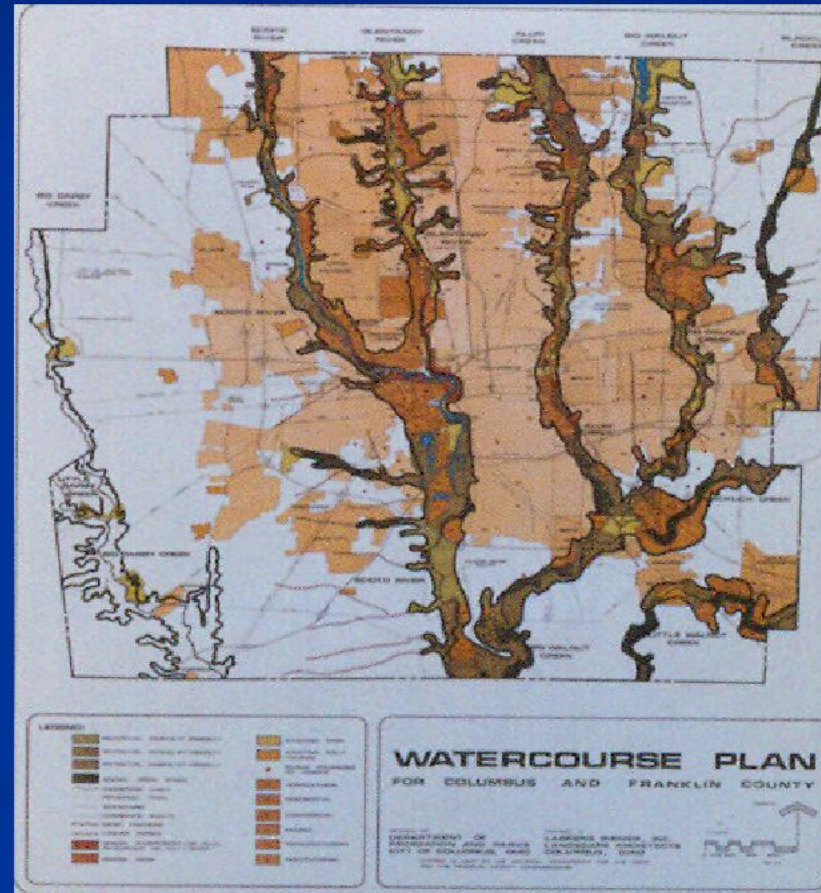
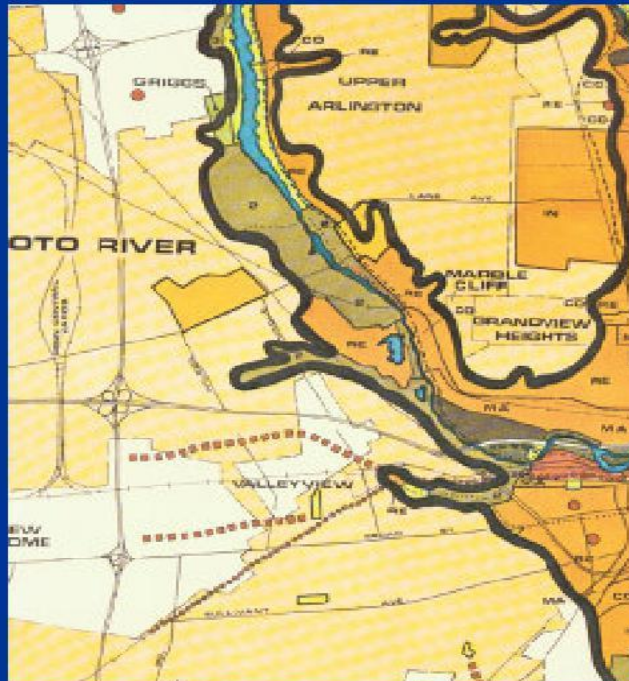


Water Course Plan

for the City of Columbus and
Franklin County, Ohio

Environmental and Recreation Planning, 1975

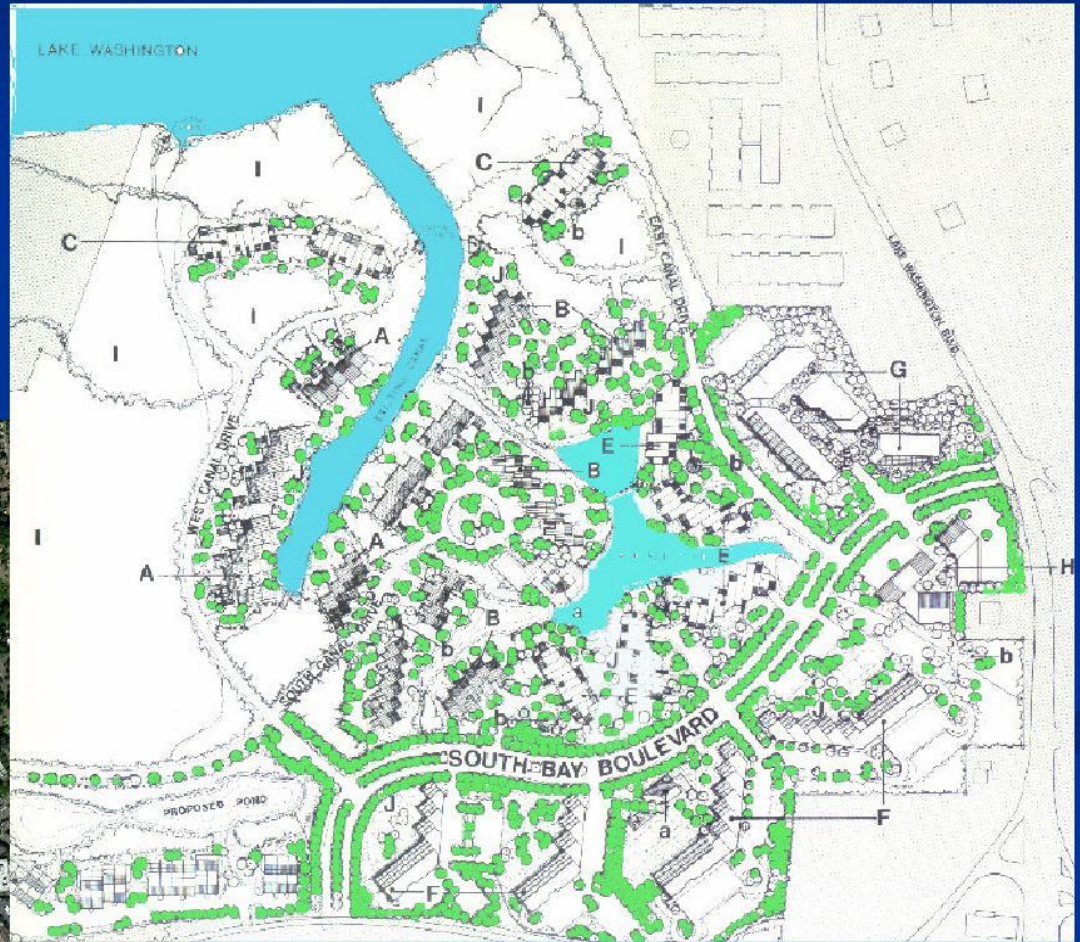
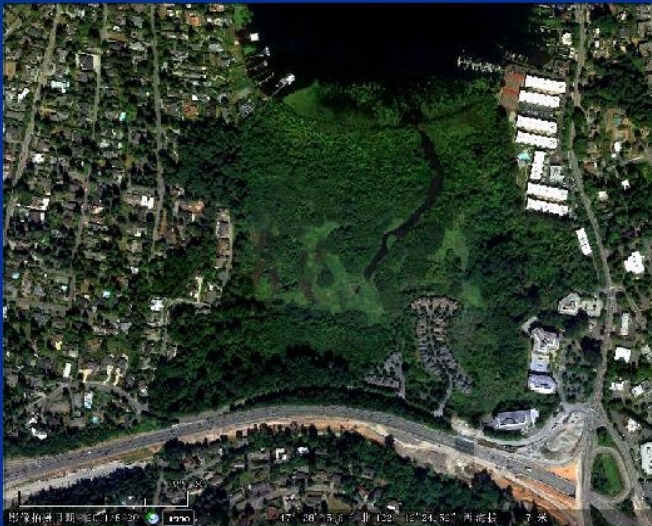
This land use and recreation plan covers seven watercourses in Columbia and Franklin Counties in the Columbus, Ohio area. All facets of county recreation planning were included from inventory and needs assessment to capital improvement programs including parks, bicycle-pedestrian trails, riverfront access and scenic recreational linkages. Kobayashi was the project manager for Labrenz Reimer, Inc.



South Yarrow Bay

Office and Business Park
Kirkland, Washington
1978

This Kirkland's Lakeside development includes a variety of single and multi family housing, office park and shopping complex. Special care was taken to assure that the project will be compatible with the natural features of the site. One third of the property will be remained as a natural wetland and water surface. No development will be built closer than 200 feet from the shoreline. Sustainability of the development is pursued with preservation of natural features, compact development and rain water management.

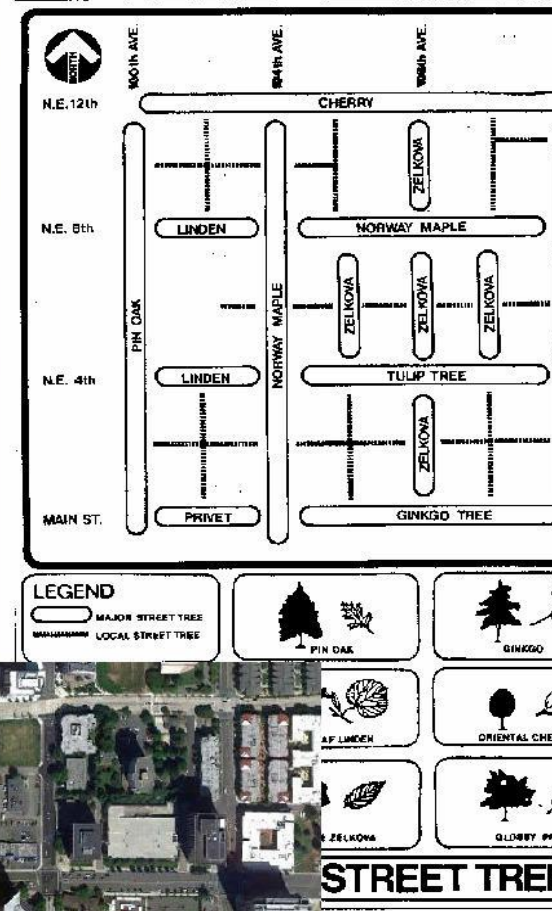
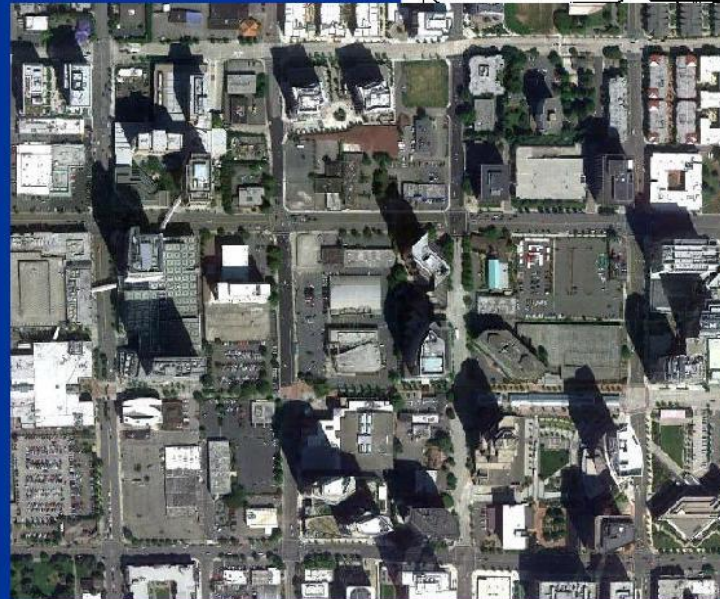


City of Bellevue Streetscape

Bellevue, Washington

Site Planning, Design and Environmental Study, 1979

While with the Bellevue Planning Department as an urban design planner Koichi Kobayashi was involved in formulating the CBD Streetscape Design Guidelines, street tree species types, the CBD Goals and Policies, Development Regulations, was responsible for visual/landscape planning in a number of sub-area plans, and produced a background study/analysis recommendations for the Old Bellevue Special Design Review District.



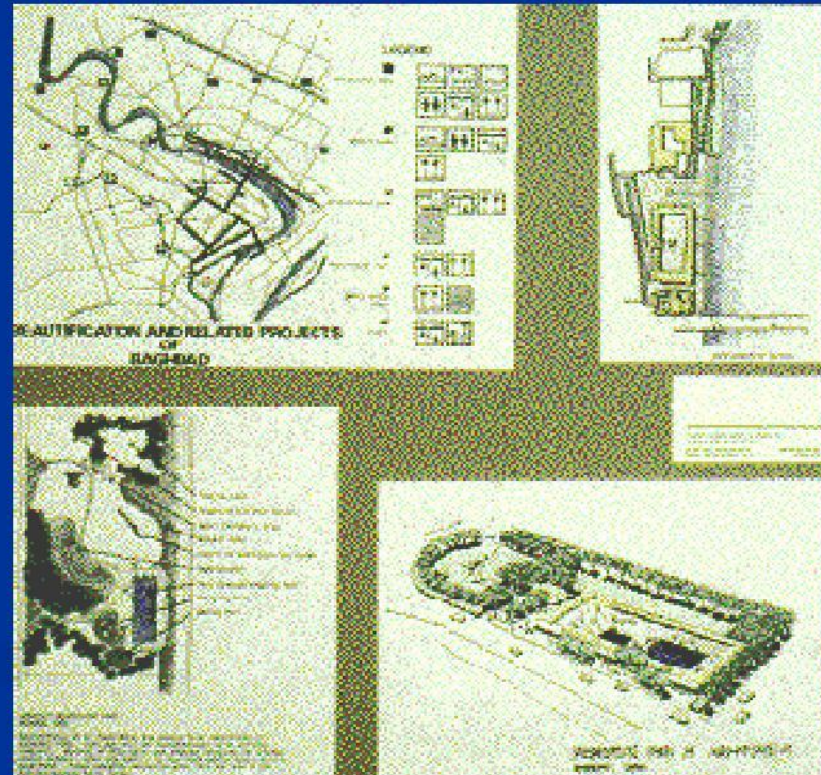
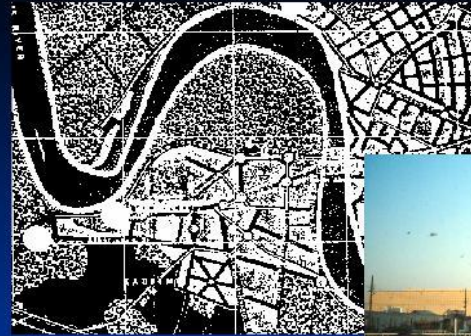
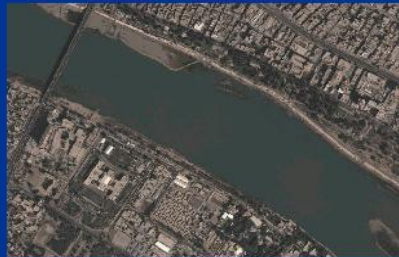
STREET TREE

Baghdad Beautification Project

Baghdad , Republic of Iraq

Urban Design and Park Design, 1981

The Baghdad Beautification project was prepared in anticipation of holding a Third World Conference in various locations throughout the City of Baghdad. The project included a series of urban design improvements throughout the city including riverfront improvements along Tigris River and a number of urban parks. Kobayashi joined with the internationally assembled planners & designers to prepare the project.



Interstate Ninety

Landscape Master Design
Seattle, Washington

Master Landscape Design, 1984

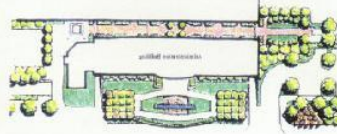
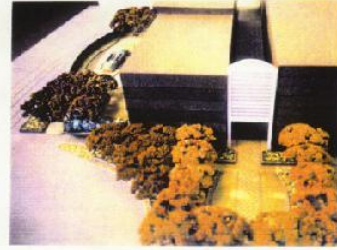
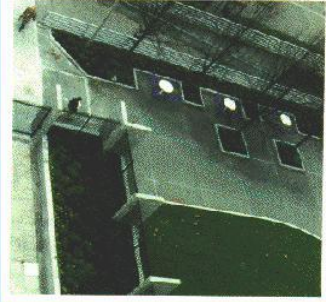
This landscape design for the Seattle Section of Interstate 90 was the largest project of its kind awarded in the City of Seattle with construction staged over seven years. The work included all landscape design including site planning, grading, drainage, paving, planting and irrigation between Lake Washington and downtown Seattle.



Boeing Plant II Redevelopment

Seattle, Washington
Site and Landscape Design, 1986

The concept plan produced illuminated functional and aesthetic problems and opportunities in addition to those outlined by Boeing. The concept plan identified those problems and opportunities based on an overall site analysis and included information provided by Boeing staff. The overall plan outlined solutions to the problems and highlighted opportunities for enhancement of the facility. Some exciting ideas developed from this exercise. The idea for an Atrium to be developed to enclose an existing pedestrian "alley" corridor and creation of the Cafeteria plaza for workers were met with enthusiasm.



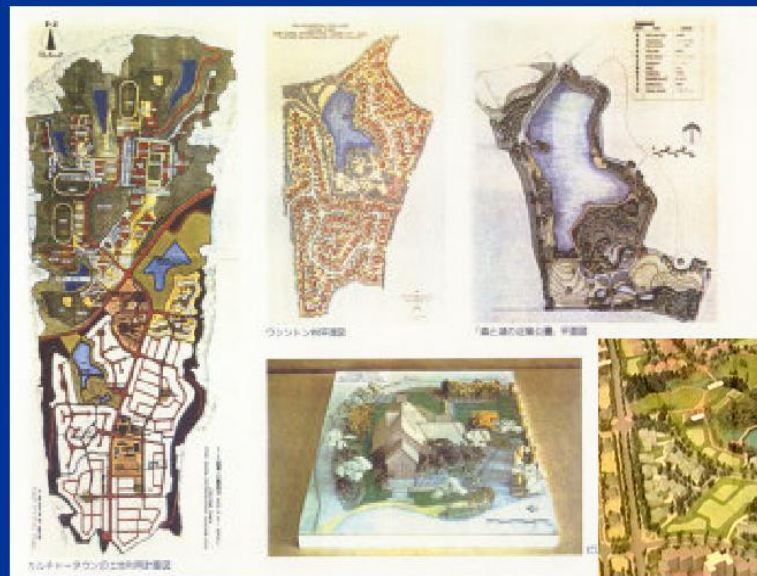
LANDSCAPE REDEVELOPMENT
BOEING HEADQUARTERS
SEATTLE, WA

Washington Village Development

Sanda, Hyogo, Japan

Site Planning, Design and Landscape Design,
1988

The project was jointly sponsored by Hyogo Prefectural Government of Japan and Washington State Department of Trade and Economic development. The development goal is to realize a high quality residential development utilizing western residential development planning methods and housing construction technology as well as wood and wood products from Washington State. Land planning, development and landscape design features emphasize the natural environment, safe circulation for pedestrians, diverse spatial experience at the street level uncommon to new Japanese residential development and common open space.

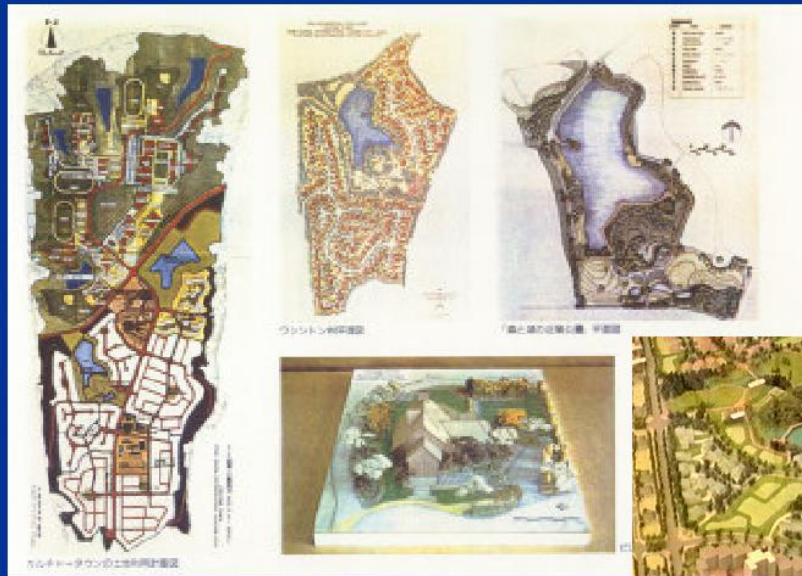


Washington Village Development

Sanda, Hyogo, Japan

Site Planning, Design and Landscape Design,
1988

The project was jointly sponsored by Hyogo Prefectural Government of Japan and Washington State Department of Trade and Economic development. The development goal is to realize a high quality residential development utilizing western residential development planning methods and housing construction technology as well as wood and wood products from Washington State. Land planning, development and landscape design features emphasize the natural environment, safe circulation for pedestrians, diverse spatial experience at the street level uncommon to new Japanese residential development and common open space.

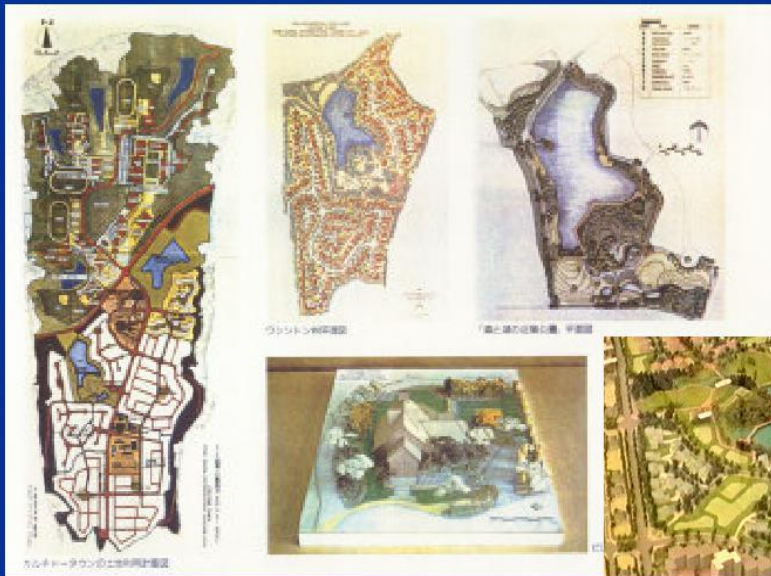


Washington Village Development

Sanda, Hyogo, Japan

Site Planning, Design and Landscape Design,
1988

The project was jointly sponsored by Hyogo Prefectural Government of Japan and Washington State Department of Trade and Economic development. The development goal is to realize a high quality residential development utilizing western residential development planning methods and housing construction technology as well as wood and wood products from Washington State. Land planning, development and landscape design features emphasize the natural environment, safe circulation for pedestrians, diverse spatial experience at the street level uncommon to new Japanese residential development and common open space.

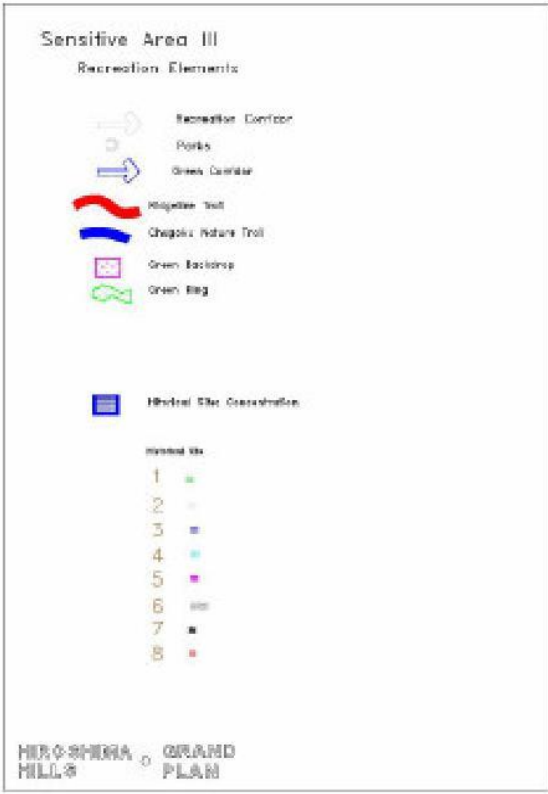
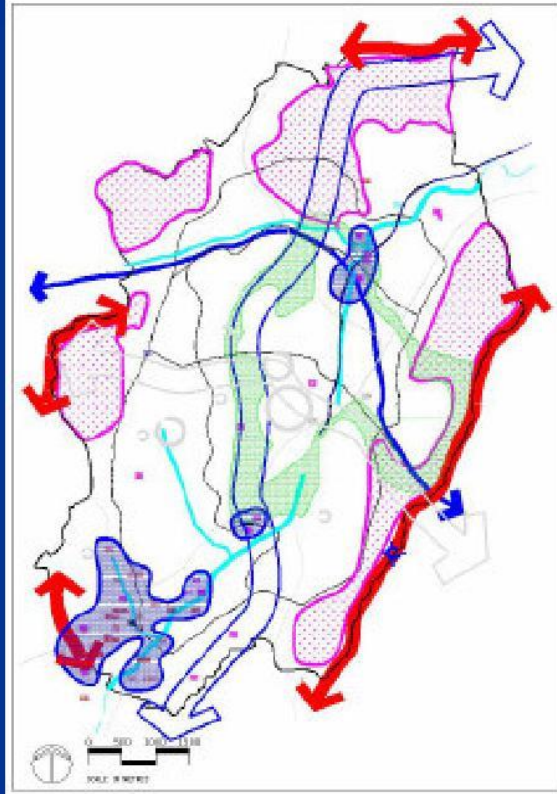
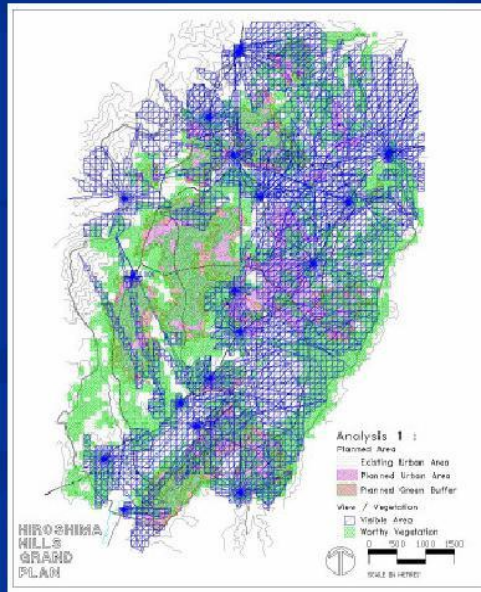
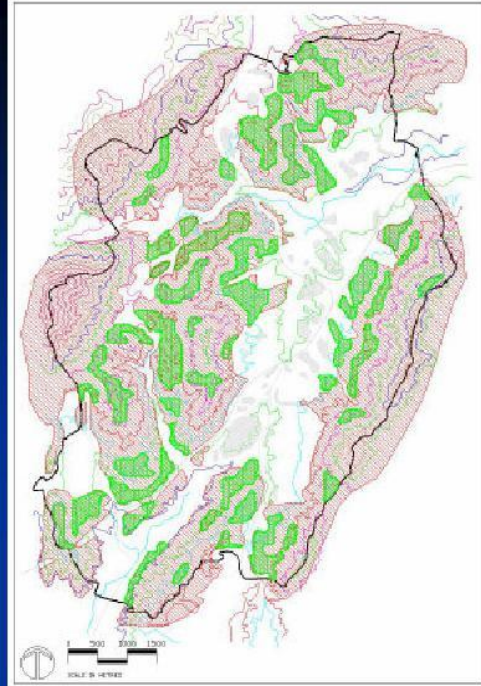


Hiroshima West Hills Grand Plan

Hiroshima, Japan

Master Planning and Landscape Concept, 1992

Hiroshima West Hills contains a number of existing and proposed cluster of mix use and residential development. This grand plan is organized to

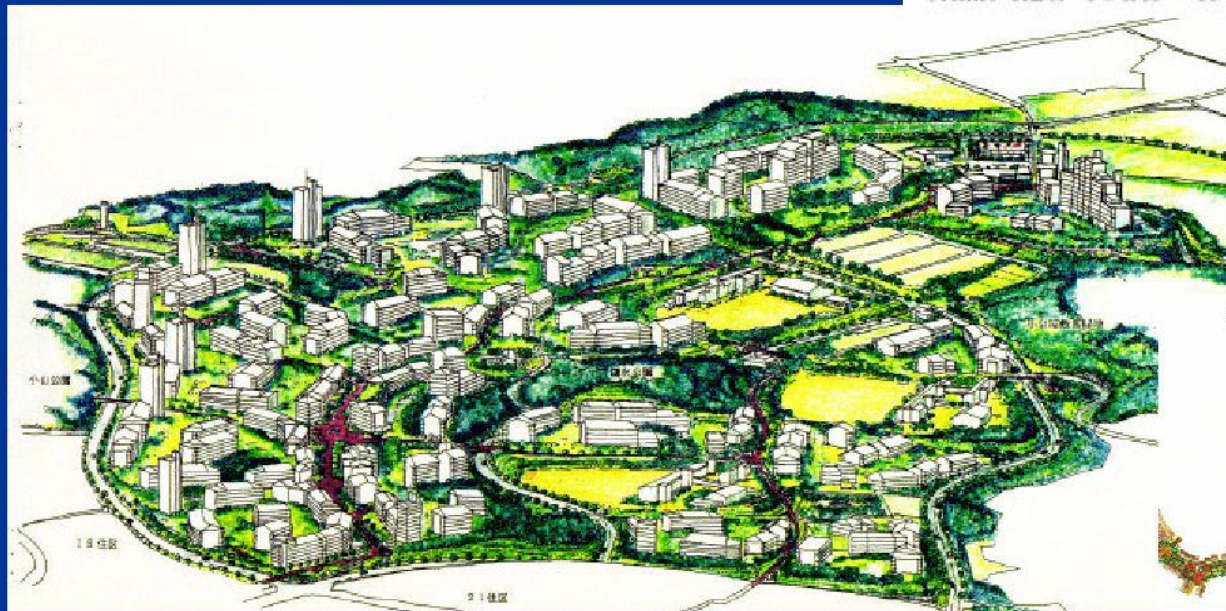


Tama Sixteen District Development Plan

Tokyo, Japan

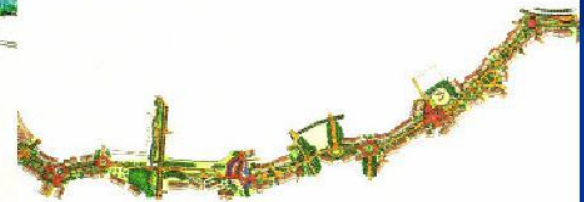
Master Planning and Landscape Concept, 1993

District 16 of Tama New Town is a last large scale development area on 160 HA (250 Acre) located on the western section of Tama New Town. The District 16 will consist of approximately 4,000 housing units of a variety of sizes with varying density corresponding to the development program and characteristics of the site.



A TRAIL OF LIVING ENVIRONMENTAL AXIS

DISTRICT SIXTEEN AREA
TAMA NEW TOWN, TOKYO, JAPAN



Osaka Garden Enhancement Plan

At Jackson Park, Chicago

Illinois, USA

1994

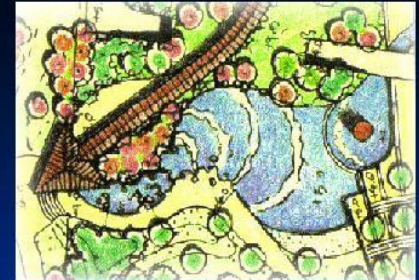
An enhancement/rehabilitation design plan on a historical Japanese garden located in Jackson Park, Chicago. The original garden was created during the 1893 Chicago's Columbia World Exposition as a part of Japanese pavilion.



NiiGata Urban Design

Niigata, Japan Japan

1995



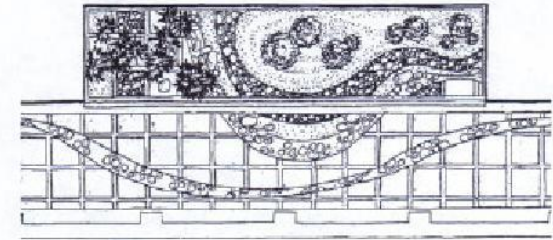
Fukuhara Gakuen Campus

Redevelopment Plan & Design

Kita Kyushuu, Fukuoka, Japan

Campus Planning & Design, 1996

The proposed plan emphasized on clarifying entrances by their function, and establishing landscape axis and establishing zones. One of the goals of my participation was to provide inputs from aesthetic and environmental aspects while formulating design and ecological pattern. Kobayashi introduced a concept of sustainable design for the natural habitat area as well as educational places for the students.



キャンパス全体図



Master Development Plan

Kashima District at Mikawa Town

Ishikawa, Japan

Master Plan and Site Design, 2000

Plan included traditional Japanese housing designs, western style housing and standard plan variation floor plans for home buyers with an eye for progress as well as a respect for tradition. Key concept include sustainable development, affordable designs, mixture of designs, traditional areas between strictly Japanese and strictly Western style houses and community amenities. The Mikawa project organizes the residential community into an unfolding system of streets, walks, pocket parks, divers neighborhood clusters and distant mountain views radiating from a central community open space with a community center building.



Osaka Garden Enhancement Plan

At Jackson Park, Chicago

Illinois, USA

1994

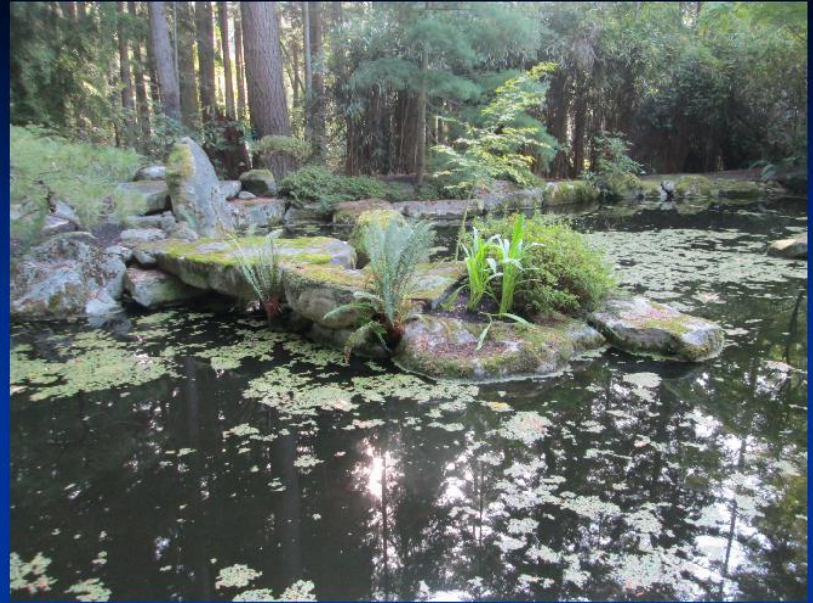
An enhancement/rehabilitation design plan on a historical Japanese garden located in Jackson Park, Chicago. The original garden was created during the 1893 Chicago's Columbia World Exposition as a part of Japanese pavilion.



Bodine Residence

Whidby Island, Washington
Garden Design, 2002

Steep existing hillside at the back of the house is terraced to provide two different viewing terraces and wood deck area. These view terraces will be connected with a running cascade originating from spring to be located at the high point of the garden. Lower garden is encircled by a natural style rockery with a 4' high water fall falling on to a pond.



Rainier Valley Corridor Landscape Development

Sound Transit, Seattle

2004

Phase I of the Sound Transit Light Rail Development connect downtown Seattle to SeaTac airport. This project is the only at grade section of this route stretching over 5 miles along busy Martin Luther King Way. Kobayashi worked on urban design and landscape design for this project over three years with a number of extensive community outreach activities. MLK street corridor development include upgrading and installation of all sidewalks, street trees, stations and station plazas.



LinYi Community Landscape Design



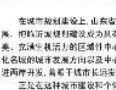

Linyi, ShangDong, PRC
2005

LinYi is in the northern province of Shangdon which has been undergoing an extensive urban development. Project aspires to modern design in architecture and landscape development to residents. Design provides central corridor surrounded by four major gardens with distinctive character.

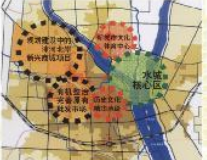

LINYI 临沂开元上城景观方案
KAIYUANSHANGCHENG SPACE LANDSCAPE DESIGN 开元上城

项目概况:

临沂地处鲁南要道，区位优势明显，南临费县，1994年12月经国务院批准撤销临沂地区，设立地级临沂市，临沂已作为鲁南之首、上庄、鲁南了。临沂是沂蒙革命老区，物产丰富，文化底蕴深厚，人文景观丰富多彩，对鲁南地区有着“鲁南明珠”的美誉。

在城市建设理念上，山东省委省政府提出了“三高”战略，高起点规划、高标准建设、高质量发展。临沂市委、市政府也提出了“三高”战略，高起点规划、高标准建设、高质量发展。临沂市委、市政府也提出了“三高”战略，高起点规划、高标准建设、高质量发展。

山东开元置业有限公司
Shandong KaiYuan Real Estate Development CO.,LTD

L&A 加拿大奥雅景观国际事务所
L&A Urban Planning and Landscape Design (Canada) Ltd.

LINYI 临沂开元上城景观方案
KAIYUANSHANGCHENG SPACE LANDSCAPE DESIGN 开元上城

第三轮方案(二)



山东开元置业有限公司
Shandong KaiYuan Real Estate Development CO.,LTD

L&A 加拿大奥雅景观国际事务所
L&A Urban Planning and Landscape Design (Canada) Ltd.

Lesail Community

Master Plan

Doha, Qatar

OSAMA Dubai, 2006

Central part of the Newtown of Lesail is planned to include five characteristic villages linked with golf course. Each village will be designed with a full natural and human amenities on 400HA site. Project site is desert providing no natural and cultural amenity.

Scenario 6: 46% TH & 54% Villa	No. Units	GFA (sm)
Apartments	2300	517,500
Retail (ground floor) - Underground garage parking for resi & retail		17,256

Land Allocated for Villa/ Townhome Mix		
Villa Cluster - Single Family	827	301,795
Estate Villas	338	170,437
Townhomes	1011	303,324
Totals	2177	775,556
Scenario 6: Total Units	4477	1,310,312



写真	庭園	時代	作者	詩歌、宗教との関連	名所との関連	海外の日本庭園への影響
	城之越遺跡	4 th C.	Unknown	N/A	N/A	N/A
	鳥住遺跡 (飛鳥京)	5 th C.	蘇我馬子?	N/A	N/A	N/A
	平城京 東院	5 th C.	Unknown	大伴家持一万葉集	雨春海岸	N/A
	平城京 左京三条坊	5 th C.	Unknown	山部赤人一万葉集	和歌の浦	N/A
	毛越寺	8 th C.	Unknown	新古今和歌集	二見が浦	フロリダ 海上美術館 フェニックス 美術館
	浄瑠璃寺	8 th C.	Unknown	式部 百人一首	天橋立	シアトル 日本庭園

写真	庭園	時代	作者	詩歌、宗教との関連	名所との関連	海外の日本庭園への影響
	桂離宮	17 th C.	玉蓮坊	N/A	N/A	シアトル 日本庭園
	東京 後楽園	17 th C.	徳川頼房 光圀	N/A	N/A	N/A
	六義園	17 th C.	柳沢吉保	万葉集 古今和歌集	和歌の浦	シカゴ 植物園 日本庭園 ミズーリ 植物園 日本庭園
	南禅寺 金地院	17 th C.	金地院崇伝	禅	N/A	N/A
	修学院離宮	17 th C.	後水尾上皇	兼好法師	Kyoto	N/A

写真	庭園	時代	作者	詩歌、宗教との関連	名所との関連	海外の日本庭園への影響
	宇治 平等院	8 th C.	藤原頼道	百人一首	和歌の浦	シカゴ 博 大阪庭園
	西芳寺	12 th C.	夢想疎石	浄土宗 禅	N/A	N/A
	永福寺	12 th C.	夢想疎石	禅	N/A	N/A
	南禅寺 南禅院 方丈	12 th C.	小堀遠州	禅	N/A	ハンチントン 植物園
	天龍寺	12 th C.	夢想疎石	禅	N/A	ガーデン 睿山 庭園 アーカンソー
	鹿苑寺 金閣	14 th C.	足利義満	浄土宗	N/A	ハワイ 金閣寺

写真	庭園	時代	作者	詩歌、宗教との関連	名所との関連	海外の日本庭園への影響
	对竜山荘	20 th C.	小川治兵衛	N/A???	N/A	N/A
	無鄰菴	20 th C.	小川治兵衛	N/A???	N/A	N/A
	平安神宮 神苑	20 th C.	小川治兵衛	???	N/A	フォートワース 植物園
	東福寺 方丈	20 th C.	重森三玲	N/A???	N/A	N/A
	出雲市 図書館 枯山水	20 th C.	重森完塗	N/A	N/A	清水園
	足立美術館	20 th C.	中根金作・小島佐助	N/A???	N/A	N/A

写真	庭園	時代	作者	詩歌、宗教との関連	名所との関連	海外の日本庭園への影響
	慈照寺 銀閣	14 th C.	足利義政	禅	N/A	サンチエゴ 日本庭園
	竜安寺	14 th C.	細川?	禅	庭名所図会	ポートランド 庭園 ブルックリン 植物園 フロリダ
	大徳寺 大仙院	14 th C.	Unknown	禅	N/A	H.F. ジョーンズ 美術館 タイオグレ
	醍醐寺 三宝院	14 th C.	Unknown	N/A	N/A	ポートランド 庭園
	二条城 書院	16 th C.	小堀遠州	N/A	N/A	N/A
	西本願寺 虎渓庭	16 th C.	Unknown	N/A	N/A	N/A

写真	庭園	時代	作者	詩歌、宗教との関連	名所との関連	海外の日本庭園への影響
	梅小路公園 朱雀園	20 th C.	吉田昌也	N/A???	N/A	N/A
	京都 迎賓館	21 st C.	佐野藤右衛門一和 泉正敏	N/A???	N/A	N/A
	*	*	*	*	*	*

3. 日本庭園とは, 特に海外では

日本庭園は、命ある空間の芸術。長い歴史を紡ぎ、様々な様式を生み出す。

その底流に流れるのは、美意識の源。

自然観に基づく、石の選び方や組み方。

石は、庭の骨組みとなり、物語を語りかける。

動的均衡によって配置され、静止空間と継起性空間が調和を奏でる。

抽象化や単純化、象徴化などの伝統的手法によって、情景が織り成される。

この庭は、心を癒し、感動を呼び覚ます。そこに立ち尽くせば、時間が流れるのを忘れる。

日本庭園は、言葉に尽くしがたい、美の極致。

る混乱期、時代こそ違えやはり人々の胸には何か未来に対する不安があったのであろう。

る。ただ本当に石の積み重ねととしてしか見ていなかったのである。

陰鬱な空気の中で人間を圧倒する力をそこに秘めているのだ。氷山の一角のように地表に露出されている石は、ただその外観美だけであ

種と定義することができます。日本庭園は、周囲の自然の美しさを強調し、調和のとれた平和な環境を作り出すように設計されています。

されているのが一般的です。これらの要素は、バランスと静寂の感覚を呼び起こすことを意図して配置されています。日本庭園には、橋、灯籠、周

は、静寂と瞑想の感覚を呼び起こすことをおもな目的としており、しばしば自然素材や非対称の配置が用いられます。日本庭園は、その歴史的背景

から伝わる日本の哲学や美学、宗教などが影響を与えています。以下に、代表的紹介します。

、感謝する心が根底にあります。自然の営みを観察することで、人間が自然と調和して生きることができると考えられています。また、自然を美し

和の美」が特徴的です。また、物事の表面的な美しさだけでなく、内面から湧き出る美しさや、余白や静けさなど、非言語的な美を重視すると

らの考え方が生かされた文化や習慣が数多くあり、日本人の心の根底には自然と調和することや美しいものに触れることが大切であるという価値観

高く評価されています。しかし、現実には、多くの古い庭園が消滅しています。以下に挙げる庭園は、その中でも特に注目されるもので

です。② 清藤氏庭園（青森県指定名勝）清藤氏庭園は、江戸時代に青森県の清藤家によって作られた庭園です。③ 岡崎つる家（京都市

の）庭園および造園業界については 次のように 報告しています。

こ。

数えると15年間で約3分の1まで減少していることになる。（なお2018年から増加に転じてます。）

4年～2014年で6割減

[cla.or.jp](http://www.cla.or.jp)

協会： <https://www.cla.or.jp/wp-content/uploads/2015/08/207ff5ab8e534d9d0a90eef85326d2bd.pdf>

以下に減少していますが、会員数が半減していることから当然ともいえます。

www.jila-zouen.org

こなりますが、平成10～20年までは3,000人程であった会員数も、現在では2,500人程に減少しているのが実情

4年12月号 <https://www.jalc.or.jp/monthly/pdf/489.pdf>

事業がとりくまれましたが。

**ロシアのシベリアに造園予定の望郷の苑と
ベリングハム市と館山市の姉妹都市日本庭園**

**カリフォルニア州 マンザナー国立遺跡公園に おける
日本庭園群について**